

STATUT

SAMODZIELNEGO PUBLICZNEGO ZAKŁADU OPIEKI ZDROWOTNEJ W PRZEWORSKU

I. POSTANOWIENIA OGÓLNE

§ 1

1. Statut określa ustrój Samodzielnego Publicznego Zakładu Opieki Zdrowotnej w Przeworsku zwanego dalej Zakładem, a także inne sprawy dotyczące jego funkcjonowania nieuregulowane w ustawie z dnia 15 kwietnia 2011r. o *działalności leczniczej* (Dz.U. Nr 112, poz. 654 ze zm.), zwanej dalej ustawą.
2. Statut Zakładu nadaje podmiot tworzący.
3. Podmiotem tworzącym Zakład jest Rada Powiatu Przeworskiego.
4. Zakład jest podmiotem leczniczym, niebędącym przedsiębiorcą, prowadzonym w formie samodzielnego publicznego zakładu opieki zdrowotnej.

II. NAZWA ZAKŁADU

§ 2

1. Zakład działa pod nazwą: Samodzielny Publiczny Zakład Opieki Zdrowotnej w Przeworsku.
2. Zakład może używać nazwy skróconej SP ZOZ w Przeworsku.

III. SIEDZIBA ZAKŁADU

§ 3

Siedzibą Zakładu jest miasto Przeworsk.

IV. CELE I ZADANIA ZAKŁADU

§ 4

1. Celem Zakładu jest prowadzenie działalności leczniczej polegającej na udzielaniu świadczeń zdrowotnych oraz promocja zdrowia.
2. Do zadań Zakładu należy w szczególności:
 - 2.1. udzielanie świadczeń zdrowotnych w zakresie określonym w Statucie i na zasadach uregulowanych w ustawie, przepisach odrębnych lub w umowach zawartych z dysponentami środków publicznych i niepublicznych w ramach posiadanych specjalności, a przede wszystkim:
 - 2.1.1. udzielanie pomocy w nagłych wypadkach i zachorowaniach,
 - 2.1.2. sprawowanie opieki stacjonarnej,

- 2.1.3. udzielanie specjalistycznych i konsultacyjnych świadczeń ambulatoryjnych,
- 2.1.4. udzielanie świadczeń z zakresu rehabilitacji leczniczej,
- 2.1.5. wykonywanie badań diagnostycznych.
- 2.2. realizacja programów promocji zdrowia,
- 2.3. prowadzenie działalności szkoleniowej personelu medycznego,
- 2.4. współpraca z podmiotami leczniczymi, samorządami terytorialnymi i zawodowymi, instytucjami pomocy społecznej, organizacjami, związkami zawodowymi,
- 2.5. monitorowanie jakości świadczeń zdrowotnych,
- 2.6. realizacja zadań związanych z obronnością kraju, wynikających z odrębnych przepisów,
- 2.7. prowadzenie działalności dotyczącej bezpieczeństwa i higieny pracy oraz ochrony przeciwpożarowej w zakresie określonym odrębnymi przepisami,
- 2.8. wykonywanie innych zadań wynikających z odrębnych przepisów.

V. ORGANY I STRUKTURA ORGANIZACYJNA ZAKŁADU

§ 5

Organami Zakładu są:

1. Dyrektor,
2. Rada Społeczna.

§ 6

1. Dyrektor kieruje Zakładem i reprezentuje go na zewnątrz.
2. Dyrektor ponosi odpowiedzialność za zarządzanie Zakładem.

§ 7

1. W Zakładzie działa Rada Społeczna, która jest organem inicjującym i opiniodawczym Rady Powiatu Przeworskiego oraz organem doradczym Dyrektora.
2. Radę Społeczną powołuje i odwołuje Rada Powiatu Przeworskiego.
3. W skład Rady Społecznej wchodzi:
 - 3.1. jako przewodniczący – Starosta Przeworski lub osoba przez niego wyznaczona,
 - 3.2. jako członkowie:
 - 3.2.1. przedstawiciel Wojewody Podkarpackiego,
 - 3.2.2. przedstawiciele wybrani przez Radę Powiatu Przeworskiego w liczbie 7 osób,
4. Członek Rady Społecznej może być odwołany przed upływem kadencji w przypadku:
 - 4.1. rezygnacji z pełnionej funkcji,
 - 4.2. utraty zdolności do pełnienia powierzonych obowiązków na skutek długotrwałej choroby, trwającej co najmniej 6 miesięcy, potwierdzonej orzeczeniem lekarskim,
 - 4.3. zmiany przez organ, który go desygnował,
 - 4.4. nieusprawiedliwionej nieobecności na trzech kolejnych posiedzeniach Rady Społecznej,
 - 4.5. podjęcia zatrudnienia w Zakładzie,
 - 4.6. śmierci.

§ 8

1. Kadencja Rady Społecznej trwa cztery lata.
2. Sposób zwołania posiedzeń Rady Społecznej, tryb pracy i podejmowania uchwał określa Regulamin Działalności Rady Społecznej.

§ 9

1. Do zadań Rady Społecznej należy:
 - 1.1. przedstawianie podmiotowi tworzącemu Zakład wniosków i opinii w sprawach:

- 1.1.1. zbycia aktywów trwałych oraz zakupu lub przyjęcia darowizny nowej aparatury i sprzętu medycznego,
- 1.1.2. związanych z przekształceniem lub likwidacją Zakładu, rozszerzeniem lub ograniczeniem działalności,
- 1.1.3. przyznawania nagród Dyrektorowi,
- 1.1.4. rozwiązania stosunku pracy lub umowy cywilnoprawnej z Dyrektorem.
- 1.2. przedstawianie Dyrektorowi wniosków i opinii w sprawach:
 - 1.2.1. planu finansowego, w tym planu inwestycyjnego,
 - 1.2.2. rocznego sprawozdania z planu finansowego, w tym planu inwestycyjnego,
 - 1.2.3. kredytów bankowych lub dotacji,
 - 1.2.4. podziału zysku,
 - 1.2.5. zbycia aktywów trwałych oraz zakupu lub przyjęcia darowizny nowej aparatury i sprzętu medycznego,
 - 1.2.6. regulaminu organizacyjnego.
- 1.3. dokonywanie okresowych analiz skarg i wniosków wnoszonych przez pacjentów, z wyłączeniem spraw podlegających nadzorowi medycznemu,
- 1.4. opiniowanie wniosku Dyrektora w sprawie czasowego zaprzestania działalności leczniczej,
- 1.5. wykonywanie innych zadań określonych w ustawie i Statucie.

§ 10

Strukturę organizacyjną Zakładu tworzą:

1. Dyrektor oraz podległe bezpośrednio mu stanowiska:

- 1.1. Zastępca Dyrektora ds. Lecznictwa,
- 1.2. Główny Księgowy,
- 1.3. Naczelną Pielęgniarką.

2. Działy i Samodzielne stanowiska pracy

podległe bezpośrednio Dyrektorowi lub Głównemu Księgowemu.

3. Przedsiębiorstwa Zakładu:

3.1. Samodzielny Publiczny Zakład Opieki Zdrowotnej – **Lecznictwo Stacjonarne**, strukturę którego tworzą następujące *jednostki organizacyjne*:

- 3.1.1. **Szpital Rejonowy im. dr Henryka Jankowskiego**, w skład którego wchodzi *komórki organizacyjne* określone w Regulaminie Organizacyjnym
- 3.1.2. **Pracownie Diagnostyczne**, w skład których wchodzi *komórki organizacyjne* określone w Regulaminie Organizacyjnym.

3.2. Samodzielny Publiczny Zakład Opieki Zdrowotnej – **Lecznictwo Ambulatoryjne**, strukturę którego tworzą następujące *jednostki organizacyjne*:

- 3.2.1. **Poradnie Specjalistyczne**, w skład których wchodzi *komórki organizacyjne* określone w Regulaminie Organizacyjnym
 - 3.2.2. **Podstawowa Opieka Zdrowotna**, w skład której wchodzi *komórki organizacyjne* określone w Regulaminie Organizacyjnym
 - 3.2.3. **Gabinety Ambulatoryjnej Rehabilitacji Zabiegowej**, w skład których wchodzi *komórki organizacyjne* określone w Regulaminie Organizacyjnym
- podległe bezpośrednio Zastępcy Dyrektora ds. Lecznictwa.*

§ 11.

1. Organizację wewnętrzną i zakres działania jednostek i komórek organizacyjnych oraz samodzielnych stanowisk pracy określa Regulamin Organizacyjny oraz Karty Praw i Obowiązków ustalone przez Dyrektora.
2. Schemat organizacyjny Zakładu stanowi załącznik do niniejszego Statutu.

VI. FORMA GOSPODARKI FINANSOWEJ

§ 12

Zakład prowadzi gospodarkę finansową na zasadach określonych w ustawie.

VII. INNA DZIAŁALNOŚĆ ZAKŁADU

§ 13

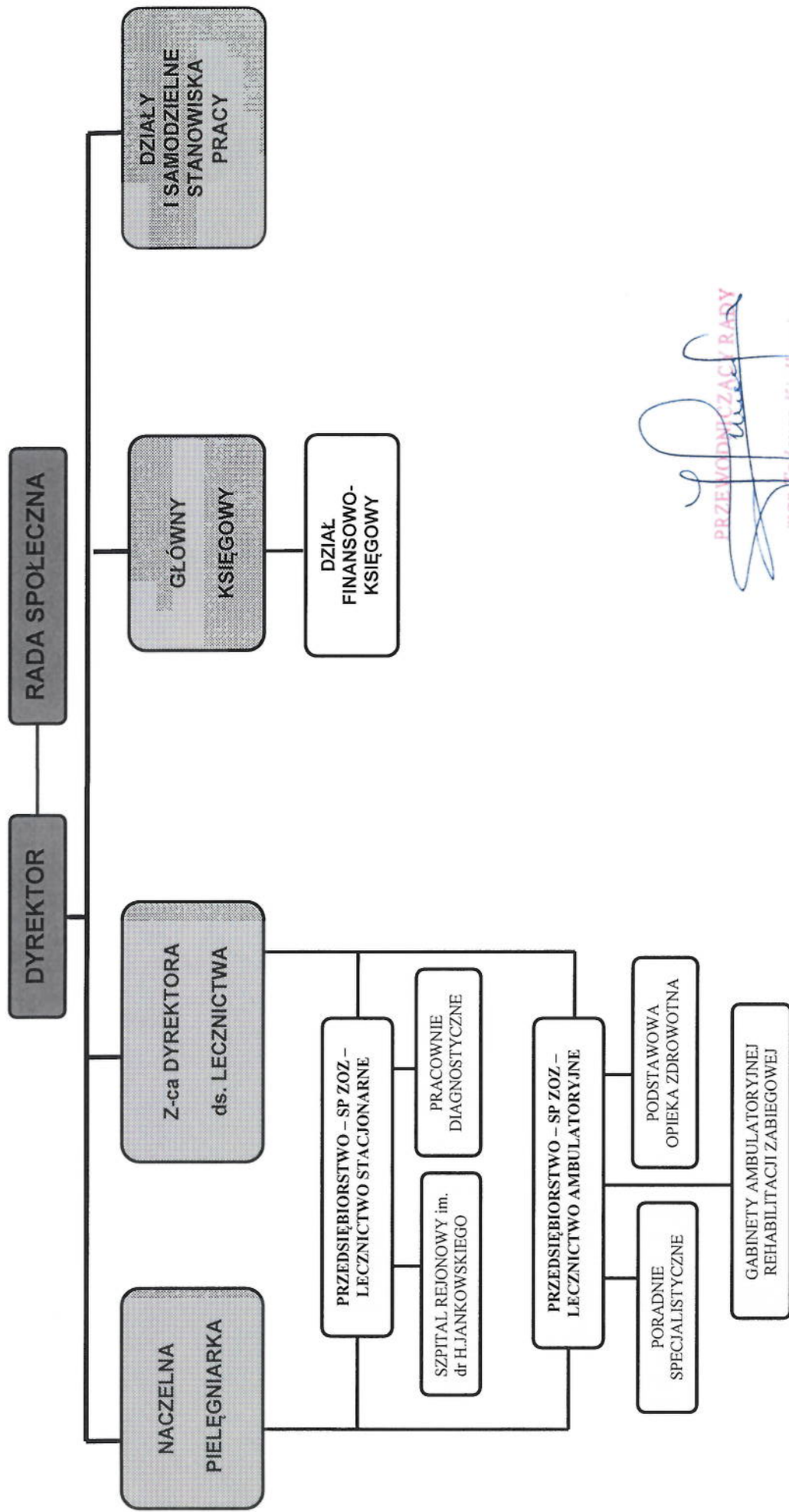
1. Zakład może prowadzić wyodrębnioną organizacyjnie działalność inną niż lecznicza w zakresie:
 - 1.1. usług diagnostycznych,
 - 1.2. usług transportowych,
 - 1.3. usług kserograficznych,
 - 1.4. usług gastronomicznych,
 - 1.5. sterylizacji sprzętu,
 - 1.6. robót remontowych, budowlanych, montażowych, konserwacyjnych i innych napraw,
 - 1.7. sprzedaży energii cieplnej i elektrycznej,
 - 1.8. dostawy wody i odbioru ścieków,
 - 1.9. wynajmu i dzierżawy pomieszczeń i gruntów,
 - 1.10. wynajmu i użyczenia aparatury i sprzętu medycznego oraz sprzętu użytkowego,
 - 1.11. produkcyjno – handlowo - usługowej,
 - 1.12. inną niż wymieniona w pkt. od 1.1. do 1.11.,
pod warunkiem, że działalność ta nie jest uciążliwa dla pacjenta lub przebiegu leczenia.

VIII. POSTANOWIENIA KOŃCOWE

§ 14

1. W sprawach nieregulowanych w Statucie mają zastosowanie przepisy ustawy.
2. Zmiany w Statucie następują w trybie przewidzianym do jego nadania.
3. Statut obowiązuje z dniem nadania przez Radę Powiatu Przeworskiego.

SCHEMAT ORGANIZACYJNY
SAMODZIELNEGO PUBLICZNEGO ZAKŁADU OPIEKI ZDROWOTNEJ W PRZEWORSKU



PRZEWORSKI
[Signature]
mgr Jacek Kiełbowicz

